

# บทที่ 3

ผลการปฏิบัติตามมาตรการ  
ติดตามตรวจสอบผลกระทบ  
สิ่งแวดล้อม

## ผลการปฏิบัติตามมาตรการป้องกันและแก้ไขผลกระทบสิ่งแวดล้อม

ตามที่นิคมอุตสาหกรรมชุด นิช โมโน พระราม 9 เฟส 1 ได้ดำเนินการปฏิบัติตามมาตรการติดตามตรวจสอบผลกระทบสิ่งแวดล้อมที่เสนอในรายงานการประเมินผลกระทบสิ่งแวดล้อม (EIA) โดยทำการสำรวจสภาพโครงการ ร่วมกับการสัมภาษณ์เจ้าหน้าที่โครงการ ดังแสดงรายละเอียดในตารางที่ 3

### ตารางที่ 3 แบบรายงานผลการปฏิบัติตามมาตรการติดตามตรวจสอบผลกระทบสิ่งแวดล้อมของโครงการนิช โมโน พระราม 9 เฟส 1

ดัชนีผลกระทบ สิ่งแวดล้อม	จุดเก็บตัวอย่าง/ สถานที่ตรวจสอบ	ดัชนีที่ตรวจวัด/ วิธีการจัดการ	ความถี่ในการตรวจวัด	ผลการปฏิบัติตามมาตรการฯ	เอกสารอ้างอิง
1. คุณภาพอากาศ 1.1 ผู้คนละออง	1) ถนนภายในโครงการ	• ความสะอาด	• ทุกวันตลอดระยะเวลาเปิดดำเนินการ	• จัดให้มีเจ้าหน้าที่ตรวจสอบตลอดระยะเวลาดำเนินการ หากมีการชำรุดเสียหายจะดำเนินการซ่อมแซมแก้ไขให้อยู่ในสภาพสมบูรณ์โดยทันที	ภาคผนวก ข ภาพที่ 1, 3
	2) ผู้พักอาศัยข้างเคียงพื้นที่โครงการ	• ความเสียหาย/ผลกระทบหรือเรื่องร้องเรียนจากผู้ที่ได้รับผลกระทบ	• ทุกวันตลอดระยะเวลาเปิดดำเนินการ		
1.2 มลพิษทางอากาศ	1) ถนนภายในโครงการ	• ความสะอาด	• ทุกวันตลอดระยะเวลาเปิดดำเนินการ	• จัดให้มีเจ้าหน้าที่ตรวจสอบตลอดระยะเวลาดำเนินการ หากมีการชำรุดเสียหายจะดำเนินการซ่อมแซมแก้ไขให้อยู่ในสภาพสมบูรณ์โดยทันที	ภาคผนวก ข ภาพที่ 3, 10
	2) พื้นที่สีเขียวภายในโครงการ	• ความสมบูรณ์ของพันธุ์ไม้แต่ละชนิด	• ทุกวันตลอดระยะเวลาเปิดดำเนินการ		
	3) ป้ายและสัญลักษณ์ต่างๆ เช่น ป้ายห้ามติดเครื่องยนต์ทิ้งไว้ สันชะลอความเร็ว และป้ายจำกัดความเร็วไม่เกิน 30 กิโลเมตร/ชั่วโมง	• สภาพดี มองเห็นชัดเจน และไม่ลบเลือน	• เดือนละ 1 ครั้ง ตลอดระยะเวลาเปิดดำเนินการ		
	4) ผู้พักอาศัยข้างเคียงพื้นที่โครงการ	• ความเสียหาย/ผลกระทบหรือเรื่องร้องเรียนจากผู้ที่ได้รับผลกระทบ	• ทุกวันตลอดระยะเวลาเปิดดำเนินการ		

### ตารางที่ 3 (ต่อ) แบบรายงานผลการปฏิบัติตามมาตรการติดตามตรวจสอบผลกระทบสิ่งแวดล้อมของโครงการนิช โมโน พระราม 9 เฟส 1

ดัชนีผลกระทบ สิ่งแวดล้อม	จุดเก็บตัวอย่าง/ สถานที่ตรวจสอบ	ดัชนีที่ตรวจวัด/ วิธีการจัดการ	ความถี่ในการตรวจวัด	ผลการปฏิบัติตามมาตรการฯ	เอกสารอ้างอิง
2. เสียง	1) ภายในพื้นที่โครงการ ป้ายและสัญลักษณ์ต่างๆ เช่น ป้ายห้ามติดเครื่องยนต์ทิ้งไว้ สันชะลอความเร็ว ป้ายจำกัด ความเร็วไม่เกิน 30 กิโลเมตร/ ชั่วโมง และป้ายห้ามเร่ง เครื่องยนต์เสียงดัง เป็นต้น	• สภาพดี มองเห็นชัดเจน และ ไม่เปลี่ยนแปลง	• เดือนละ 1 ครั้ง ตลอด ระยะเวลาเปิดดำเนินการ	• จัดให้มีเจ้าหน้าที่ตรวจสอบ ตลอดระยะเวลาดำเนินการ หากมี การชำรุดเสียหายจะดำเนินการ ซ่อมแซมแก้ไขให้อยู่ในสภาพ สมบูรณ์โดยทันที	ภาคผนวก ข ภาพที่ 3
	2) ผู้พักอาศัยข้างเคียงพื้นที่ โครงการ	• ความเสียหาย/ผลกระทบหรือ เรื่องร้องเรียนจากผู้ที่ได้รับ ผลกระทบ	• ทุกวันตลอดระยะเปิด ดำเนินการ		
3. น้ำใช้	1) เส้นท่อประปา	• การแตกหรือรั่วซึมของท่อ ประปา	• เดือนละ 1 ครั้ง ตลอด ระยะเวลาเปิดดำเนินการ	• จัดให้มีเจ้าหน้าที่ตรวจสอบ ตลอดระยะเวลาดำเนินการ หากมี การชำรุดเสียหายจะดำเนินการ ซ่อมแซมแก้ไขให้อยู่ในสภาพ สมบูรณ์โดยทันที	ภาคผนวก ข ภาพที่ 4
	2) ถังเก็บน้ำใช้	• ความสะอาด	• ปีละ 1 ครั้ง ตลอดระยะ เปิดดำเนินการ		
	3) วาล์วควบคุมการจ่ายน้ำ	• การปิดวาล์วในช่วง 07.00- 10.00 น. และช่วงเวลา 19.00- 21.00 น.	• ทุกวันตลอดระยะเปิด ดำเนินการ		

**ตารางที่ 3 (ต่อ) แบบรายงานผลการปฏิบัติตามมาตรการติดตามตรวจสอบผลกระทบสิ่งแวดล้อมของโครงการนิช โมโน พระราม 9 เฟส 1**

ดัชนีผลกระทบ สิ่งแวดล้อม	จุดเก็บตัวอย่าง/ สถานที่ตรวจสอบ	ดัชนีที่ตรวจวัด/ วิธีการจัดการ	ความถี่ในการตรวจวัด	ผลการปฏิบัติตามมาตรการฯ	เอกสารอ้างอิง
<b>4. สระว่ายน้ำ</b> <b>4.1 โครงสร้างสระ</b> <b>ว่ายน้ำ</b>	1) พื้นสระว่ายน้ำ	• สภาพดี ไม่แตกร้าว	• สัปดาห์ละ 1 ครั้ง ตลอด ระยะเวลาเปิดดำเนินการ	• จัดให้มีเจ้าหน้าที่ตรวจสอบ ตลอดระยะเวลาดำเนินการ หากมี การชำรุดเสียหายจะดำเนินการ ซ่อมแซมแก้ไขให้อยู่ในสภาพ สมบูรณ์โดยทันที	ภาคผนวก ข ภาพที่ 9
	2) อุปกรณ์ไฟฟ้าบริเวณสระว่ายน้ำ	• สภาพพร้อมใช้งานไม่ชำรุด	• สัปดาห์ละ 1 ครั้ง ตลอด ระยะเวลาเปิดดำเนินการ		
	3) ระบบไฟส่องสว่าง	• สภาพพร้อมใช้งานไม่ชำรุด	• สัปดาห์ละ 1 ครั้ง ตลอด ระยะเวลาเปิดดำเนินการ		
<b>4.2 อุบัติเหตุจากการ</b> <b>จมน้ำ</b>	1) ขอบสระและทางเดิน	• ไม่มีน้ำขัง	• ตลอดระยะเวลาที่เปิด ให้บริการสระว่ายน้ำ	• จัดให้มีเจ้าหน้าที่ตรวจสอบ ตลอดระยะเวลาดำเนินการ หากมี การชำรุดเสียหายจะดำเนินการ ซ่อมแซมแก้ไขให้อยู่ในสภาพ สมบูรณ์โดยทันที	ภาคผนวก ข ภาพที่ 9
	2) ป้ายแสดงกฎข้อปฏิบัติ สำหรับผู้ใช้น้ำ	• สภาพดี มองเห็นชัดเจน และ ไม่ลบเลือน	• สัปดาห์ละ 1 ครั้ง ตลอด ระยะเวลาเปิดดำเนินการ		
	3) อุปกรณ์ประจำสระว่ายน้ำ เช่น ไม่วางชีวิต ห่วงชูชีพ โคมช่วยชีวิต	• สภาพพร้อมใช้งานไม่ชำรุด	• สัปดาห์ละ 1 ครั้ง ตลอด ระยะเวลาเปิดดำเนินการ		
<b>4.3 คุณภาพน้ำสระ</b> <b>ว่ายน้ำ</b>	1) สระว่ายน้ำ บริเวณส่วนลึก และส่วนตื้น บริเวณละ 1 จุด	• pH • คลอรีนอิสระคงเหลือ	• วันละ 2 ครั้งก่อนเปิดบริการ และหลังปิดบริการ ตลอด ระยะเวลาเปิดดำเนินการ	• จัดให้มีเจ้าหน้าที่ตรวจสอบ ตลอดระยะเวลาดำเนินการ หากมี การชำรุดเสียหายจะดำเนินการ ซ่อมแซมแก้ไขให้อยู่ในสภาพ สมบูรณ์โดยทันที	ภาคผนวก ข ภาพที่ 9

**ตารางที่ 3 (ต่อ) แบบรายงานผลการปฏิบัติตามมาตรการติดตามตรวจสอบผลกระทบสิ่งแวดล้อมของโครงการนิช โมโน พระราม 9 เฟส 1**

ดัชนีผลกระทบ สิ่งแวดล้อม	จุดเก็บตัวอย่าง/ สถานที่ตรวจสอบ	ดัชนีที่ตรวจวัด/ วิธีการจัดการ	ความถี่ในการตรวจวัด	ผลการปฏิบัติตามมาตรการฯ	เอกสารอ้างอิง
4. ระบายน้ำ (ต่อ) 4.3 คุณภาพน้ำระบายน้ำ (ต่อ)		<ul style="list-style-type: none"> <li>โคลิฟอร์มทั้งหมด (Total Coliform Bacteria)</li> <li>ฟิคอล โคลิฟอร์ม (Fecal Coliform Bacteria)</li> </ul>	<ul style="list-style-type: none"> <li>เดือนละ 1 ครั้ง ขณะที่มีการใช้ระบายน้ำมากที่สุดตลอดระยะเวลาเปิดดำเนินการ</li> </ul>	<ul style="list-style-type: none"> <li>จัดให้มีเจ้าหน้าที่เข้ามาเก็บตัวอย่างและตรวจวิเคราะห์ด้วยวิธีมาตรฐาน ตลอดระยะเวลาดำเนินการ</li> </ul>	ภาคผนวก ง
		<ul style="list-style-type: none"> <li>คลอรีนที่รวมกับสารอื่นๆ (Combined Chlorine)</li> <li>ค่าความเป็นด่าง (Alkalinity)</li> <li>ความกระด้าง (Calcium Hardness)</li> <li>คลอไรด์ (Chloride)</li> <li>กรดไซานูริก (Cyanuric Acid)</li> <li>แอมโมเนีย (Ammonia)</li> <li>ไนเตรท (Nitrate)</li> <li>Escherichia coli</li> <li>Staphylococcus aureus</li> <li>Pseudomonas aeruginosa</li> </ul>	<ul style="list-style-type: none"> <li>ปีละ 1 ครั้ง ขณะที่มีการใช้ระบายน้ำมากที่สุดตลอดระยะเวลาเปิดดำเนินการ</li> </ul>	<ul style="list-style-type: none"> <li>จัดให้มีเจ้าหน้าที่เข้ามาเก็บตัวอย่างและตรวจวิเคราะห์ด้วยวิธีมาตรฐาน ตลอดระยะเวลาดำเนินการ</li> </ul>	ภาคผนวก ง

**ตารางที่ 3 (ต่อ) แบบรายงานผลการปฏิบัติตามมาตรการติดตามตรวจสอบผลกระทบสิ่งแวดล้อมของโครงการนิช โมโน พระราม 9 เฟส 1**

ดัชนีผลกระทบ สิ่งแวดล้อม	จุดเก็บตัวอย่าง/ สถานที่ตรวจสอบ	ดัชนีที่ตรวจวัด/ วิธีการจัดการ	ความถี่ในการตรวจวัด	ผลการปฏิบัติตามมาตรการฯ	เอกสารอ้างอิง
4. <b>สระว่ายน้ำ (ต่อ)</b>  4.2 <b>คุณภาพน้ำสระ ว่ายน้ำ (ต่อ)</b>	4) ระบบกรองน้ำสระว่ายน้ำ	• สภาพดี ไม่ขุ่น	• สัปดาห์ละ 1 ครั้ง ตลอด ระยะเวลาเปิดดำเนินการ	• จัดให้มีเจ้าหน้าที่ตรวจสอบ ตลอดระยะเวลาดำเนินการ หากมี การชำรุดเสียหายจะดำเนินการ ซ่อมแซมแก้ไขให้อยู่ในสภาพ สมบูรณ์โดยทันที	ภาคผนวก ข  ภาพที่ 4
	5) ความสะอาดของสระว่ายน้ำ	• ไม่มีตะกอน ตะไคร่ และเศษ ผง	• สัปดาห์ละ 1 ครั้ง ตลอด ระยะเวลาเปิดดำเนินการ		
5. <b>น้ำเสีย</b>  5.1 <b>ประสิทธิภาพ ของระบบบำบัด น้ำเสีย</b>  (1) <b>คุณภาพน้ำ เสียก่อนการ บำบัด</b>	1) บ่อปรับสภาพน้ำ	<ul style="list-style-type: none"> <li>• pH</li> <li>• BOD</li> <li>• Suspended Solids</li> <li>• Settleable Solids</li> <li>• Sulfide</li> <li>• Total Dissolved Solids</li> <li>• Fat, Oil &amp; Grease</li> <li>• TKN</li> <li>• Total Coliform Bacteria</li> </ul>	• เดือนละ 1 ครั้ง ตลอด ระยะเวลาเปิดดำเนินการ	• จัดให้มีเจ้าหน้าที่เข้ามาเก็บ ตัวอย่างและตรวจวิเคราะห์ด้วย วิธีมาตรฐาน ตลอดระยะเวลาดำเนินการ	ภาคผนวก ง
(2) <b>คุณภาพน้ำ เสียหลังการ บำบัด</b>	2) บ่อพักน้ำใส	<ul style="list-style-type: none"> <li>• pH</li> <li>• BOD</li> <li>• Suspended Solids</li> <li>• Settleable Solids</li> </ul>	• เดือนละ 1 ครั้ง ตลอด ระยะเวลาเปิดดำเนินการ	• จัดให้มีเจ้าหน้าที่เข้ามาเก็บ ตัวอย่างและตรวจวิเคราะห์ด้วย วิธีมาตรฐาน ตลอดระยะเวลาดำเนินการ	ภาคผนวก ง

### ตารางที่ 3 (ต่อ) แบบรายงานผลการปฏิบัติตามมาตรการติดตามตรวจสอบผลกระทบสิ่งแวดล้อมของโครงการนิช โมโน พระราม 9 เฟส 1

ดัชนีผลกระทบ สิ่งแวดล้อม	จุดเก็บตัวอย่าง/ สถานที่ตรวจสอบ	ดัชนีที่ตรวจวัด/ วิธีการจัดการ	ความถี่ในการตรวจวัด	ผลการปฏิบัติตามมาตรการฯ	เอกสารอ้างอิง
(2) คุณภาพน้ำ เสียหลังการ บำบัด (ต่อ)	2) บ่อพักน้ำใส (ต่อ)	<ul style="list-style-type: none"> <li>• Sulfide</li> <li>• Total Dissolved Solids</li> <li>• Fat, Oil &amp; Grease</li> <li>• TKN</li> <li>• Total Coliform Bacteria</li> </ul>	<ul style="list-style-type: none"> <li>• เดือนละ 1 ครั้ง ตลอด ระยะเวลาเปิดดำเนินการ</li> </ul>	<ul style="list-style-type: none"> <li>• จัดให้มีเจ้าหน้าที่เข้ามาเก็บ ตัวอย่างและตรวจวิเคราะห์ด้วย วิธีมาตรฐาน ตลอดระยะเวลา ดำเนินการ</li> </ul>	ภาคผนวก ง
(3) คุณภาพน้ำ ก่อนระบาย ออกสู่ ภายนอก โครงการ	3) บ่อดักขยะ/บ่อตรวจคุณภาพ น้ำ	<ul style="list-style-type: none"> <li>• pH</li> <li>• BOD</li> <li>• Suspended Solids</li> <li>• Settleable Solids</li> <li>• Sulfide</li> <li>• Total Dissolved Solids</li> <li>• Fat, Oil &amp; Grease</li> <li>• TKN</li> <li>• Total Coliform Bacteria</li> </ul>	<ul style="list-style-type: none"> <li>• เดือนละ 1 ครั้ง ตลอด ระยะเวลาเปิดดำเนินการ</li> </ul>	<ul style="list-style-type: none"> <li>• จัดให้มีเจ้าหน้าที่เข้ามาเก็บ ตัวอย่างและตรวจวิเคราะห์ด้วย วิธีมาตรฐาน ตลอดระยะเวลา ดำเนินการ</li> </ul>	ภาคผนวก ง



### ตารางที่ 3 (ต่อ) แบบรายงานผลการปฏิบัติตามมาตรการติดตามตรวจสอบผลกระทบสิ่งแวดล้อมของโครงการนิช โมโน พระราม 9 เฟส 1

ดัชนีผลกระทบ สิ่งแวดล้อม	จุดเก็บตัวอย่าง/ สถานที่ตรวจสอบ	ดัชนีที่ตรวจวัด/ วิธีการจัดการ	ความถี่ในการตรวจวัด	ผลการปฏิบัติตามมาตรการฯ	เอกสารอ้างอิง
5.2 การทำงานของ ระบบบำบัดน้ำ เสีย	1) ระบบบำบัดน้ำเสียของ โครงการ	<ul style="list-style-type: none"> <li>• ปริมาณการใช้ไฟฟ้าของระบบบำบัดน้ำเสีย (หน่วย)</li> <li>• ปริมาณน้ำใช้ในทุกกิจกรรมของแหล่งกำเนิดมลพิษ (ลูกบาศก์เมตร)</li> <li>• ปริมาณน้ำเสียที่เข้าสู่ระบบบำบัดน้ำเสีย (ลูกบาศก์เมตร)</li> <li>• การระบายน้ำทั้งจากระบบบำบัดน้ำเสีย (ระบาย/ไม่ระบาย)</li> <li>• ปริมาณสารเคมีหรือสารสกัดชีวภาพที่ใช้ (ชื่อ/ ปริมาณ) (ลิตรหรือกิโลกรัม)</li> <li>• การทำงานของระบบบำบัดน้ำเสีย (ปกติ/ผิดปกติ)</li> <li>• การทำงานของเครื่องสูบน้ำ (ปกติ/ผิดปกติ)</li> <li>• การทำงานของเครื่องเติมอากาศ (ปกติ/ผิดปกติ)</li> </ul>	<ul style="list-style-type: none"> <li>• เก็บสถิติและข้อมูลการทำงาน ของระบบบำบัดน้ำเสียทุกวัน และบันทึกรายละเอียดเก็บไว้ ภายในพื้นที่โครงการ เป็น ระยะเวลา 2 ปี นับตั้งแต่วันที่ มีการเก็บสถิติและข้อมูล นั้น และจัดทำรายงานสรุปผลการ ทำงานของระบบบำบัดน้ำเสีย ในแต่ละเดือน และ เสนอ รายงานต่อเจ้าพนักงานท้องถิ่น (ผู้อำนวยการเขตห้วยขวาง) ภายในวันที่ 15 ของเดือนถัดไป</li> </ul>	<ul style="list-style-type: none"> <li>• จัดให้มีเจ้าหน้าที่ตรวจสอบ ตลอดระยะเวลาดำเนินการ หากมี การชำรุดเสียหายจะดำเนินการ ซ่อมแซมแก้ไขให้อยู่ในสภาพ สมบูรณ์โดยทันที</li> </ul>	ภาคผนวก ค

### ตารางที่ 3 (ต่อ) แบบรายงานผลการปฏิบัติตามมาตรการติดตามตรวจสอบผลกระทบสิ่งแวดล้อมของโครงการนิช โมโน พระราม 9 เฟส 1

ดัชนีผลกระทบ สิ่งแวดล้อม	จุดเก็บตัวอย่าง/ สถานที่ตรวจสอบ	ดัชนีที่ตรวจวัด/ วิธีการจัดการ	ความถี่ในการตรวจวัด	ผลการปฏิบัติตามมาตรการฯ	เอกสารอ้างอิง
5.2 การทำงานของ ระบบบำบัดน้ำ เสีย (ต่อ)		<ul style="list-style-type: none"> <li>• การทำงานของเครื่องกวนผสมน้ำเสีย (ปกติ/ผิดปกติ)</li> <li>• การทำงานของเครื่องกวนผสมสารเคมี (ปกติ/ผิดปกติ)</li> <li>• เครื่องสูบลมตะกอน (ปกติ/ผิดปกติ)</li> <li>• อื่น ๆ (ระบุ) (ปกติ/ผิดปกติ)</li> <li>• ปริมาณตะกอนส่วนเกินที่เกิดขึ้นจากระบบบำบัดน้ำเสียที่นำไปกำจัด (ลูกบาศก์เมตร)</li> <li>• ปัญหาอุปสรรคและแนวทางการแก้ไข</li> </ul>			
6. การระบายน้ำ	1) เครื่องสูบน้ำภายในบ่อหน่วงน้ำ	<ul style="list-style-type: none"> <li>• สภาพพร้อมใช้งาน</li> <li>• อายุการใช้งาน</li> </ul>	<ul style="list-style-type: none"> <li>• 3 เดือน / ครั้ง ตลอดระยะเวลาเปิดดำเนินการ</li> </ul>	<ul style="list-style-type: none"> <li>• จัดให้มีเจ้าหน้าที่ตรวจสอบตลอดระยะเวลาดำเนินการ หากมีการชำรุดเสียหายจะดำเนินการซ่อมแซมแก้ไขให้อยู่ในสภาพสมบูรณ์โดยทันที</li> </ul>	ภาคผนวก ข ภาพที่ 4
	2) บ่อพักน้ำและท่อระบายน้ำภายในโครงการ	<ul style="list-style-type: none"> <li>• การสะสมของตะกอนดินในบ่อพัก และรางระบายน้ำ</li> </ul>	<ul style="list-style-type: none"> <li>• เดือนละ 1 ครั้ง ตลอดระยะเวลาดำเนินการ</li> </ul>		

### ตารางที่ 3 (ต่อ) แบบรายงานผลการปฏิบัติตามมาตรการติดตามตรวจสอบผลกระทบสิ่งแวดล้อมของโครงการนิช โมโน พระราม 9 เฟส 1

ดัชนีผลกระทบ สิ่งแวดล้อม	จุดเก็บตัวอย่าง/ สถานที่ตรวจสอบ	ดัชนีที่ตรวจวัด/ วิธีการจัดการ	ความถี่ในการตรวจวัด	ผลการปฏิบัติตามมาตรการฯ	เอกสารอ้างอิง
7. มลพิษ	1) พื้นที่โครงการ บริเวณที่ตั้งถังมูลฝอย ห้องพัก มูลฝอยประจำชั้น และ ห้องพักมูลฝอยรวม	<ul style="list-style-type: none"> <li>ปริมาณมูลฝอยตกค้าง</li> <li>ความสะอาด</li> </ul>	<ul style="list-style-type: none"> <li>ทุกวัน ตลอดระยะเวลาเปิด ดำเนินการ</li> </ul>	<ul style="list-style-type: none"> <li>จัดให้มีเจ้าหน้าที่ตรวจสอบ ตลอดระยะเวลาดำเนินการ หากมี การชำรุดเสียหายจะดำเนินการ ซ่อมแซมแก้ไขให้อยู่ในสภาพ สมบูรณ์โดยทันที</li> </ul>	ภาคผนวก ข ภาพที่ 7
	2) ผู้พักอาศัยข้างเคียงพื้นที่ โครงการ	<ul style="list-style-type: none"> <li>กลิ่นและทัศนียภาพ</li> </ul>	<ul style="list-style-type: none"> <li>ทุกวัน ตลอดระยะเวลาเปิด ดำเนินการ</li> </ul>		
8. ระบบไฟฟ้า	1) หม้อแปลงไฟฟ้า ป้ายเตือนระวังอันตราย	<ul style="list-style-type: none"> <li>สภาพดี มองเห็นได้ชัดเจน ไม่ลบลื่อน</li> </ul>	<ul style="list-style-type: none"> <li>ทุกวัน ตลอดระยะเวลาเปิด ดำเนินการ</li> </ul>	<ul style="list-style-type: none"> <li>จัดให้มีเจ้าหน้าที่ตรวจสอบ ตลอดระยะเวลาดำเนินการ หากมี การชำรุดเสียหายจะดำเนินการ ซ่อมแซมแก้ไขให้อยู่ในสภาพ สมบูรณ์โดยทันที</li> </ul>	ภาคผนวก ข ภาพที่ 6
	2) อุปกรณ์ไฟฟ้า	<ul style="list-style-type: none"> <li>สภาพพร้อมใช้งาน</li> <li>อายุการใช้งาน</li> </ul>	<ul style="list-style-type: none"> <li>3 เดือน / ครั้ง ตลอดระยะเวลา เปิดดำเนินการ</li> </ul>		
9. การอนุรักษ์พลังงาน	1) ระบบไฟฟ้าส่องสว่าง	<ul style="list-style-type: none"> <li>เครื่องหมายแสดง ประสิทธิภาพการประหยัด พลังงานที่ระบุมากับ อุปกรณ์เครื่องใช้ไฟฟ้า</li> <li>อายุการใช้งานของอุปกรณ์ ไฟฟ้า</li> </ul>	<ul style="list-style-type: none"> <li>เดือนละ 1 ครั้ง ตลอด ระยะเวลาเปิดดำเนินการ</li> </ul>	<ul style="list-style-type: none"> <li>จัดให้มีเจ้าหน้าที่ตรวจสอบ ตลอดระยะเวลาดำเนินการ หากมี การชำรุดเสียหายจะดำเนินการ ซ่อมแซมแก้ไขให้อยู่ในสภาพ สมบูรณ์โดยทันที</li> </ul>	ภาคผนวก ข ภาพที่ 6
	2) ระบบปรับอากาศ				
	3) เครื่องจักร อุปกรณ์ ต่างๆ				
	4) จุดติดประกาศและป้าย ประชาสัมพันธ์	<ul style="list-style-type: none"> <li>สภาพดี มองเห็นได้ชัดเจน ไม่ ลบลื่อน</li> </ul>	<ul style="list-style-type: none"> <li>เดือนละ 1 ครั้ง ตลอด ระยะเวลาเปิดดำเนินการ</li> </ul>		

**ตารางที่ 3 (ต่อ) แบบรายงานผลการปฏิบัติตามมาตรการติดตามตรวจสอบผลกระทบสิ่งแวดล้อมของโครงการนิช โมโน พระราม 9 เฟส 1**

ดัชนีผลกระทบ สิ่งแวดล้อม	จุดเก็บตัวอย่าง/ สถานที่ตรวจสอบ	ดัชนีที่ตรวจวัด/ วิธีการจัดการ	ความถี่ในการตรวจวัด	ผลการปฏิบัติตามมาตรการฯ	เอกสารอ้างอิง
<b>10. ระบบป้องกันอัคคีภัย</b>	1) อุปกรณ์ในระบบป้องกัน และ สัญญาณเตือนอัคคีภัย	• สภาพพร้อมใช้งาน	• 3 เดือน / ครั้ง ตลอดระยะเวลา เปิดดำเนินการ	• จัดให้มีเจ้าหน้าที่ตรวจสอบ ตลอดระยะเวลาดำเนินการ หากมี การชำรุดเสียหายจะดำเนินการ ซ่อมแซมแก้ไขให้อยู่ในสภาพ สมบูรณ์โดยทันที	ภาคผนวก ข ภาพที่ 8
	2) ระบบจ่ายไฟฟ้าสำรอง	• มีเครื่องกำเนิดไฟฟ้าฉุกเฉินอยู่ ตลอดเวลา และมีสภาพ พร้อม ใช้งาน	• 3 เดือน / ครั้ง ตลอดระยะเวลา เปิดดำเนินการ		
	3) ป้ายและเครื่องหมาย แสดง การหนีไฟ และแผนผัง เส้นทางหนีไฟ	• สภาพดี มองเห็นได้ชัดเจน ไม่ ลบเลือน	• 3 เดือน / ครั้ง ตลอดระยะเวลา เปิดดำเนินการ		
	4) อุปกรณ์ดับเพลิง • เครื่องดับเพลิงแบบหิ้วได้ • หัวรับน้ำดับเพลิง • สายฉีดน้ำดับเพลิงและตู้ เก็บสายฉีด (FHC)	• สภาพพร้อมใช้งาน • อายุการใช้งาน • เข้าถึงได้สะดวก • ไม่มีสิ่งกีดขวาง	• 3 เดือน / ครั้ง ตลอดระยะเวลา เปิดดำเนินการ		
	5) บันไดหนีไฟ เส้นทางในการ หนีไฟและจุดรวมพล	• สภาพพร้อมใช้งาน • ไม่มีสิ่งกีดขวาง	• เดือนละ 1 ครั้ง ตลอด ระยะเวลาเปิดดำเนินการ		
<b>11. ระบบระบายอากาศ</b>	1) ช่องระบายอากาศ ธรรมชาติ เช่น หน้าต่าง และประตู	• ไม่มีสิ่งกีดขวาง	• เดือนละ 1 ครั้ง ตลอด ระยะเวลาเปิดดำเนินการ	• จัดให้มีเจ้าหน้าที่ตรวจสอบ ตลอดระยะเวลาดำเนินการ	ภาคผนวก ข ภาพที่ 6
	2) พัดลมระบายอากาศ	• สภาพพร้อมใช้งาน	• เดือนละ 1 ครั้ง ตลอด ระยะเวลาเปิดดำเนินการ		

### ตารางที่ 3 (ต่อ) แบบรายงานผลการปฏิบัติตามมาตรการติดตามตรวจสอบผลกระทบสิ่งแวดล้อมของโครงการนิช โมโน พระราม 9 เฟส 1

ดัชนีผลกระทบ สิ่งแวดล้อม	จุดเก็บตัวอย่าง/ สถานที่ตรวจสอบ	ดัชนีที่ตรวจวัด/ วิธีการจัดการ	ความถี่ในการตรวจวัด	ผลการปฏิบัติตามมาตรการฯ	เอกสารอ้างอิง
12. การจราจร	1) พื้นที่โครงการ <ul style="list-style-type: none"> <li>ป้ายและเครื่องหมายการจราจรภายในโครงการและบริเวณทางเข้า-ออกโครงการ</li> <li>ถนนภายในโครงการและบริเวณทางเข้า-ออกโครงการ</li> </ul>	<ul style="list-style-type: none"> <li>สภาพดี มองเห็นชัดเจน และไม่ลื่น</li> <li>สภาพความคล่องตัวในการเดินรถบริเวณทางเข้า-ออกโครงการ</li> <li>สภาพดีไม่ชำรุด</li> </ul>	<ul style="list-style-type: none"> <li>3 เดือน / ครั้ง ตลอดระยะเวลาเปิดดำเนินการ</li> <li>ทุกวัน ตลอดระยะเวลาเปิดดำเนินการ</li> </ul>	<ul style="list-style-type: none"> <li>จัดให้มีเจ้าหน้าที่ตรวจสอบตลอดระยะเวลาดำเนินการ หากมีการชำรุดเสียหายจะดำเนินการซ่อมแซมแก้ไขให้อยู่ในสภาพสมบูรณ์โดยทันที</li> </ul>	ภาคผนวก ข ภาพที่ 3
	2) ผู้พักอาศัยข้างเคียงโครงการ	<ul style="list-style-type: none"> <li>เรื่องร้องเรียนจากผู้ที่ได้รับผลกระทบ</li> </ul>	<ul style="list-style-type: none"> <li>ทุกวัน ตลอดระยะเวลาดำเนินการ</li> </ul>		
13. ความปลอดภัย	1) พื้นที่โครงการ <ul style="list-style-type: none"> <li>กรณีที่อยู่ในโครงการมีการปรับปรุง/ ซ่อมแซม เช่น การทาสีภายนอกอาคาร การซ่อมบำรุงผิวจราจร การขุดลอกท่อระบายน้ำ เป็นต้น</li> </ul>	<ul style="list-style-type: none"> <li>ติดตั้งป้ายเตือนให้ระวังบริเวณที่ปรับปรุง/ซ่อมแซม</li> <li>ไม่มีสิ่งกีดขวาง</li> </ul>	<ul style="list-style-type: none"> <li>ทุกวัน ตลอดระยะเวลาดำเนินการ</li> </ul>	<ul style="list-style-type: none"> <li>จัดให้มีเจ้าหน้าที่ตรวจสอบตลอดระยะเวลาดำเนินการ หากมีการชำรุดเสียหายจะดำเนินการซ่อมแซมแก้ไขให้อยู่ในสภาพสมบูรณ์โดยทันที</li> </ul>	ภาคผนวก ข ภาพที่ 2

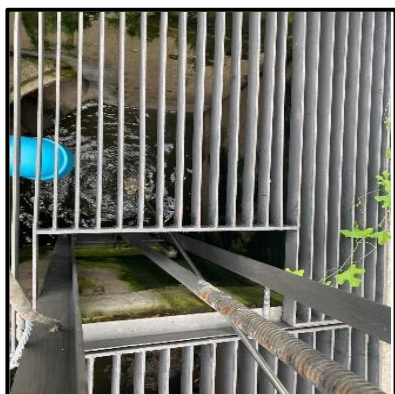
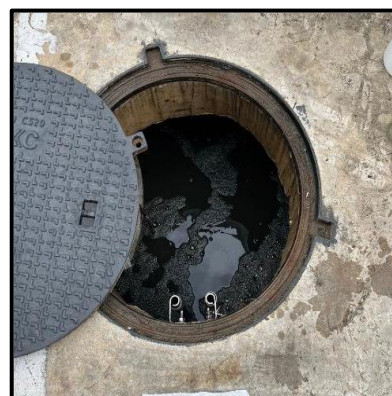
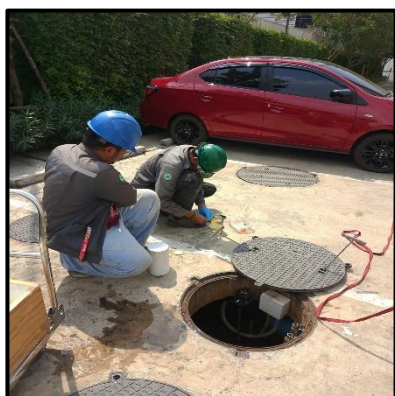
**ตารางที่ 3 (ต่อ) แบบรายงานผลการปฏิบัติตามมาตรการติดตามตรวจสอบผลกระทบสิ่งแวดล้อมของโครงการนิช โมโน พระราม 9 เฟส 1**

ดัชนีผลกระทบ สิ่งแวดล้อม	จุดเก็บตัวอย่าง/ สถานที่ตรวจสอบ	ดัชนีที่ตรวจวัด/ วิธีการจัดการ	ความถี่ในการตรวจวัด	ผลการปฏิบัติตามมาตรการฯ	เอกสารอ้างอิง
<b>13. ความปลอดภัย (ต่อ)</b>	• ตำแหน่งติดตั้งระบบ โทรทัศน์วงจรปิด (CCTV System)	• สภาพความสมบูรณ์ของ ระบบโทรทัศน์วงจรปิด (CCTV System)	• เดือนละ 1 ครั้ง ตลอด ระยะเวลาเปิดดำเนินการ	• จัดให้มีเจ้าหน้าที่ตรวจสอบ ตลอดระยะเวลาดำเนินการ หากมี การชำรุดเสียหายจะดำเนินการ ซ่อมแซมแก้ไขให้อยู่ในสภาพ สมบูรณ์โดยทันที	ภาคผนวก ข ภาพที่ 2
	2) ผู้พักอาศัยข้างเคียงโครงการ	• เรื่องร้องเรียนจากผู้ที่ได้รับ ผลกระทบ	• ทุกวัน ตลอดระยะเวลาเปิด ดำเนินการ		
<b>14. การบดบังแสงแดด และทิศทางลม</b>	1) ผู้พักอาศัยข้างเคียงโครงการ	• เรื่องร้องเรียนจากผู้ที่ได้รับ ผลกระทบ	• ทุกวัน ตลอดระยะเวลาเปิด ดำเนินการ ภายใน 1 ปี นับตั้งแต่วันที่โครงการจด ทะเบียนนิติบุคคลอาคารชุด	• จัดให้มีเจ้าหน้าที่ตรวจสอบ ตลอดระยะเวลาดำเนินการ หากมี การชำรุดเสียหายจะดำเนินการ ซ่อมแซมแก้ไขให้อยู่ในสภาพ สมบูรณ์โดยทันที	
<b>15. การบดบังคลื่นวิทยุ/ โทรทัศน์</b>	1) ผู้พักอาศัยข้างเคียงโครงการ	• เรื่องร้องเรียนจากผู้ที่ได้รับ ผลกระทบ	• ทุกวัน ตลอดระยะเวลาเปิด ดำเนินการ ภายใน 1 ปี นับตั้งแต่วันที่โครงการจด ทะเบียนนิติบุคคลอาคารชุด	• จัดให้มีเจ้าหน้าที่ตรวจสอบ ตลอดระยะเวลาดำเนินการ หากมี การชำรุดเสียหายจะดำเนินการ ซ่อมแซมแก้ไขให้อยู่ในสภาพ สมบูรณ์โดยทันที	

## การตรวจวัดคุณภาพสิ่งแวดล้อม

การตรวจวัดคุณภาพน้ำทิ้ง ทำการเก็บตัวอย่างคุณภาพน้ำ 5 จุด ได้แก่ จุดรวบรวมน้ำเสียเข้าระบบบำบัดน้ำเสีย จำนวน 2 จุด จุดรวบรวมน้ำเสียหลังออกกระบบบำบัดน้ำเสีย จำนวน 2 จุด และบ่อกักน้ำสุดท้ายของระบบก่อนระบายลงสู่ระบบระบายน้ำบนถนนสาธารณะ จำนวน 1 จุด เดือนละ 1 ครั้ง

การตรวจวัดคุณภาพน้ำในสระว่ายน้ำ ทำการเก็บตัวอย่างคุณภาพน้ำ 2 จุด ได้แก่ น้ำในสระว่ายน้ำที่บริเวณฝั้วน้ำ จำนวน 2 จุด และน้ำในสระว่ายน้ำที่ความลึกกึ่งกลางสระ จำนวน 2 จุด เดือนละ 1 ครั้ง



## ผลการตรวจวัดคุณภาพสิ่งแวดล้อม

โครงการได้ดำเนินการตรวจวัดคุณภาพน้ำ และทำการเก็บตัวอย่างน้ำตามที่มาตรการกำหนด ส่งตรวจวิเคราะห์ทางห้องปฏิบัติการ เทียบกับมาตรฐานควบคุมการระบายน้ำทั้งจากอาคารบางประเภทและบางขนาด ได้ผลวิเคราะห์ทางห้องปฏิบัติการ ดังนี้

## การตรวจวัดคุณภาพน้ำทิ้ง

โครงการ นิช โมโน พระราม 9 เฟส 1 ของ นิติบุคคลอาคารชุด นิช โมโน พระราม 9 เฟส 1  
 จัดทำรายงานโดย บริษัท เซ็น เอกซ์ พร็อพเพอร์ตี้ แมเนจเม้นท์ จำกัด  
 ระหว่างเดือน กรกฎาคม - ธันวาคม พ.ศ. 2567  
 ตำแหน่งที่ตรวจวัด จุดรวบรวมน้ำเสียก่อนเข้าระบบบำบัดน้ำเสีย ชุดที่ 1 (ป่อเกรอะ)  
 ตำแหน่งพิกัด UTM ของสถานี x = 672324.03 y = 1521996.95 47P

ดัชนีคุณภาพน้ำทิ้ง	หน่วย	ผลการตรวจวัด <sup>(๑)</sup>						ค่ามาตรฐาน <sup>(๒)</sup>	เกณฑ์กำหนดใน รายงานฯ <sup>(๓)</sup>
		2 ก.ค.	1 ส.ค.	4 ก.ย.	3 ต.ค.	7 พ.ย.	4 ธ.ค.		
pH	-	7.3	7.4	7.6	7.5	7.5	6.9	5-9	
BOD	mg/l	18	23	20	20	21	17	≤ 30	
SS	mg/l	80	23	45	17	25	16	≤ 40	
TDS	mg/l	661	951	543	752	884	612	≤ 500	
Settleable Solids	mg/l	3.0	0.1	2.0	1.5	0.5	0.5	≤ 0.5	
Sulfide	mg/l	ND.	ND.	ND.	ND.	ND.	ND.	≤ 1.0	
TKN	mg/l	37	25	23	25	22	20	≤ 35	
Oil & Grease	mg/l	ND.	< 3.0	ND.	ND.	ND.	< 3.0	≤ 20	

หมายเหตุ (๑) ในกรณี Not-Detectable ให้ระบุค่า Detection Limit ของวิธีการตรวจวัดที่ใช้  
 (๒) ระบุค่ามาตรฐานและเอกสารอ้างอิงค่ามาตรฐาน  
 (๓) ระบุค่าความเข้มข้นหรือ loading ที่กำหนดเป็นเงื่อนไขในรายงานการประเมินผลกระทบสิ่งแวดล้อม



## การตรวจวัดคุณภาพน้ำทิ้ง

โครงการ นิช โมโน พระราม 9 เฟส 1 ของ นิติบุคคลอาคารชุด นิช โมโน พระราม 9 เฟส 1  
 จัดทำรายงานโดย บริษัท เซ็น เอกซ์ พร็อพเพอร์ตี้ แมเนจเม้นท์ จำกัด  
 ระหว่างเดือน กรกฎาคม - ธันวาคม พ.ศ. 2567  
 ตำแหน่งที่ตรวจวัด จุดรวบรวมน้ำเสียหลังออกระบบบำบัดน้ำเสีย ชุดที่ 1 (บ่อพักน้ำใส)  
 ตำแหน่งพิกัด UTM ของสถานี x = 672324.03 y = 1521996.95 47P

ดัชนีคุณภาพน้ำทิ้ง	หน่วย	ผลการตรวจวัด <sup>(๑)</sup>						ค่ามาตรฐาน <sup>(๒)</sup>	เกณฑ์กำหนดใน รายงานฯ <sup>(๓)</sup>
		2 ก.ค.	1 ส.ค.	4 ก.ย.	3 ต.ค.	7 พ.ย.	4 ธ.ค.		
pH	-	6.2	6.6	7.0	6.0	6.7	6.8	5-9	
BOD	mg/l	15	16	14	19	20	12	≤ 30	
SS	mg/l	23	23	43	14	16	11	≤ 40	
TDS	mg/l	718	637	958	662	595	626	≤ 500	
Settleable Solids	mg/l	0.5	< 0.1	0.5	< 0.1	0.1	< 0.1	≤ 0.5	
Sulfide	mg/l	ND.	ND.	ND.	ND.	ND.	ND.	≤ 1.0	
TKN	mg/l	23	15	26	24	19	17	≤ 35	
Oil & Grease	mg/l	ND.	ND.	ND.	ND.	< 3.0	ND.	≤ 20	

หมายเหตุ (๑) ในกรณี Not-Detectable ให้ระบุค่า Detection Limit ของวิธีการตรวจวัดที่ใช้  
 (๒) ระบุค่ามาตรฐานและเอกสารอ้างอิงค่ามาตรฐาน  
 (๓) ระบุค่าความเข้มข้นหรือ loading ที่กำหนดเป็นเงื่อนไขในรายงานการประเมินผลกระทบสิ่งแวดล้อม

## การตรวจวัดคุณภาพน้ำทิ้ง

โครงการ นิช โมโน พระราม 9 เฟส 1 ของ นิติบุคคลอาคารชุด นิช โมโน พระราม 9 เฟส 1  
 จัดทำรายงานโดย บริษัท เซ็น เอกซ์ พร็อพเพอร์ตี้ แมเนจเม้นท์ จำกัด  
 ระหว่างเดือน กรกฎาคม - ธันวาคม พ.ศ. 2567  
 ตำแหน่งที่ตรวจวัด จุดรวบรวมน้ำเสียก่อนเข้าระบบบำบัดน้ำเสีย ชุดที่ 2 (ส่วนแยกกาก)  
 ตำแหน่งพิกัด UTM ของสถานี  $x = 672324.03$   $y = 1521996.95$  47P

ดัชนีคุณภาพน้ำทิ้ง	หน่วย	ผลการตรวจวัด <sup>(๑)</sup>						ค่ามาตรฐาน <sup>(๒)</sup>	เกณฑ์กำหนดใน รายงานฯ <sup>(๓)</sup>
		2 ก.ค.	1 ส.ค.	4 ก.ย.	3 ต.ค.	7 พ.ย.	4 ธ.ค.		
pH	-	6.7	5.7	7.0	7.7	7.0	6.8	5-9	
BOD	mg/l	6	17	21	18	20	31	$\leq 30$	
SS	mg/l	8	23	22	28	15	102	$\leq 40$	
TDS	mg/l	674	643	698	759	593	623	$\leq 500$	
Settleable Solids	mg/l	< 0.1	0.1	0.5	0.2	0.1	3.0	$\leq 0.5$	
Sulfide	mg/l	ND.	ND.	ND.	ND.	ND.	ND.	$\leq 1.0$	
TKN	mg/l	6	19	20	22	17	23	$\leq 35$	
Oil & Grease	mg/l	ND.	ND.	ND.	< 3.0	< 3.0	< 3.0	$\leq 20$	

หมายเหตุ (๑) ในกรณี Not-Detectable ให้ระบุค่า Detection Limit ของวิธีการตรวจวัดที่ใช้  
 (๒) ระบุค่ามาตรฐานและเอกสารอ้างอิงค่ามาตรฐาน  
 (๓) ระบุค่าความเข้มข้นหรือ loading ที่กำหนดเป็นเงื่อนไขในรายงานการประเมินผลกระทบสิ่งแวดล้อม

## การตรวจวัดคุณภาพน้ำทิ้ง

โครงการ นิช โมโน พระราม 9 เฟส 1 ของ นิติบุคคลอาคารชุด นิช โมโน พระราม 9 เฟส 1  
 จัดทำรายงานโดย บริษัท เซ็น เอกซ์ พร็อพเพอร์ตี้ แมเนจเม้นท์ จำกัด  
 ระหว่างเดือน กรกฎาคม - ธันวาคม พ.ศ. 2567  
 ตำแหน่งที่ตรวจวัด จุดรวบรวมน้ำเสียหลังออกระบบบำบัดน้ำเสีย ชุดที่ 2 (บ่อพักน้ำแรกที่ออกจากระบบ)  
 ตำแหน่งพิกัด UTM ของสถานี  $x = 672324.03$   $y = 1521996.95$  47P

ดัชนีคุณภาพน้ำทิ้ง	หน่วย	ผลการตรวจวัด <sup>(๑)</sup>						ค่ามาตรฐาน <sup>(๒)</sup>	เกณฑ์กำหนดใน รายงานฯ <sup>(๓)</sup>
		2 ก.ค.	1 ส.ค.	4 ก.ย.	3 ต.ค.	7 พ.ย.	4 ธ.ค.		
pH	-	6.7	7.0	7.7	7.2	7.2	7.0	5-9	
BOD	mg/l	6	3	5	6	6	7	≤ 30	
SS	mg/l	8	< 3	5	11	15	13	≤ 40	
TDS	mg/l	674	387	263	515	525	595	≤ 500	
Settleable Solids	mg/l	< 0.1	< 0.1	< 0.1	0.1	< 0.1	0.2	≤ 0.5	
Sulfide	mg/l	ND.	ND.	ND.	ND.	ND.	ND.	≤ 1.0	
TKN	mg/l	6	12	4	8	12	15	≤ 35	
Oil & Grease	mg/l	ND.	ND.	ND.	ND.	ND.	ND.	≤ 20	

- หมายเหตุ (๑) ในกรณี Not-Detectable ให้ระบุค่า Detection Limit ของวิธีการตรวจวัดที่ใช้  
 (๒) ระบุค่ามาตรฐานและเอกสารอ้างอิงค่ามาตรฐาน  
 (๓) ระบุค่าความเข้มข้นหรือ loading ที่กำหนดเป็นเงื่อนไขในรายงานการประเมินผลกระทบสิ่งแวดล้อม

## การตรวจวัดคุณภาพน้ำทิ้ง

โครงการ นิช โมโน พระราม 9 เฟส 1 ของ นิติบุคคลอาคารชุด นิช โมโน พระราม 9 เฟส 1  
 จัดทำรายงานโดย บริษัท เซ็น เอกซ์ พร็อพเพอร์ตี้ แมเนจเม้นท์ จำกัด  
 ระหว่างเดือน กรกฎาคม - ธันวาคม พ.ศ. 2567  
 ตำแหน่งที่ตรวจวัด บ่อพักน้ำสุดท้ายของระบบก่อนระบายลงสู่ระบบระบายน้ำบนถนนสาธารณะ  
 ตำแหน่งพิกัด UTM ของสถานี x = 672324.03 y = 1521996.95 47P

ดัชนีคุณภาพน้ำทิ้ง	หน่วย	ผลการตรวจวัด <sup>(๑)</sup>						ค่ามาตรฐาน <sup>(๒)</sup>	เกณฑ์กำหนดใน รายงานฯ <sup>(๓)</sup>
		2 ก.ค.	1 ส.ค.	4 ก.ย.	3 ต.ค.	7 พ.ย.	4 ธ.ค.		
pH	-	6.8	7.6	7.0	7.4	7.3	7.1	5-9	
BOD	mg/l	6	6	13	4	4	4	≤ 30	
SS	mg/l	6	3	6	5	10	8	≤ 40	
TDS	mg/l	650	435	677	519	508	589	≤ 500	
Settleable Solids	mg/l	< 0.1	< 0.1	< 0.1	< 0.1	< 0.1	< 0.1	≤ 0.5	
Sulfide	mg/l	ND.	ND.	ND.	ND.	ND.	ND.	≤ 1.0	
TKN	mg/l	4	6	7	6	4	< 4	≤ 35	
Oil & Grease	mg/l	ND.	ND.	ND.	ND.	ND.	ND.	≤ 20	

หมายเหตุ (๑) ในกรณี Not-Detectable ให้ระบุค่า Detection Limit ของวิธีการตรวจวัดที่ใช้  
 (๒) ระบุค่ามาตรฐานและเอกสารอ้างอิงค่ามาตรฐาน  
 (๓) ระบุค่าความเข้มข้นหรือ loading ที่กำหนดเป็นเงื่อนไขในรายงานการประเมินผลกระทบสิ่งแวดล้อม

## การตรวจวัดคุณภาพน้ำสระว่ายน้ำ

โครงการ นิข โมโน พระราม 9 เฟส 1 ของ นิติบุคคลอาคารชุด นิข โมโน พระราม 9 เฟส 1

จัดทำรายงานโดย บริษัท เซ็น เอกซ์ พร็อพเพอร์ตี้ แมเนจเม้นท์ จำกัด

ระหว่างเดือน กรกฎาคม - ธันวาคม พ.ศ. 2567

ตำแหน่งที่ตรวจวัด สระว่ายน้ำ (ส่วนต้น)

ตำแหน่งพิกัด UTM ของสถานี x = 672324.03 y = 1521996.95 47P

ดัชนีคุณภาพ น้ำสระว่ายน้ำ	หน่วย	ผลการตรวจวัด <sup>(๑)</sup>						ค่ามาตรฐาน <sup>(๒)</sup>	เกณฑ์กำหนดใน รายงานฯ <sup>(๓)</sup>
		2 ก.ค.	1 ส.ค.	4 ก.ย.	3 ต.ค.	7 พ.ย.	4 ธ.ค.		
Total Coliform Bacteria	MPN /100 ml	ND.	ND.	ND.	ND.	ND.	ND.	<10	
Fecal Coliform Bacteria	MPN /100 ml	ND.	ND.	ND.	ND.	ND.	ND.	ตรวจไม่พบ	
E. coli	MPN /100 ml	-	-	-	-	-	-	ตรวจไม่พบ	
Staphylococcus Aureus	CFU/ml	-	-	-	-	-	-	ตรวจไม่พบ	
Pseudomonas aeruginosa	CFU/ml	-	-	-	-	-	-	ตรวจไม่พบ	
Combined Chlorine	mg/l	-	-	-	-	-	-	0.5 – 1.0	
Alkalinity	mg/l	-	-	-	-	-	-	80 – 100	
Chloride	mg/l	-	-	-	-	-	-	< 600	
Amonia	mg/l	-	-	-	-	-	-	< 20	
Nitrate	mg/l	-	-	-	-	-	-	< 50	
Calcium Hardness	mg/l	-	-	-	-	-	-	250 – 600	
Cyanuric Acid	mg/l	-	-	-	-	-	-	30 - 60	

หมายเหตุ (๑) ในกรณี Not-Detectable ให้ระบุค่า Detection Limit ของวิธีการตรวจวัดที่ใช้

(๒) ระบุค่ามาตรฐานและเอกสารอ้างอิงค่ามาตรฐาน

(๓) ระบุค่าความเข้มข้นหรือ loading ที่กำหนดเป็นเงื่อนไขในรายงานการประเมินผลกระทบสิ่งแวดล้อม

## การตรวจวัดคุณภาพน้ำสระว่ายน้ำ

โครงการ นิช โมโน พระราม 9 เฟส 1 ของ นิติบุคคลอาคารชุด นิช โมโน พระราม 9 เฟส 1

จัดทำรายงานโดย บริษัท เซ็น เอกซ์ พร็อพเพอร์ตี้ แมเนจเม้นท์ จำกัด

ระหว่างเดือน กรกฎาคม - ธันวาคม พ.ศ. 2567

ตำแหน่งที่ตรวจวัด สระว่ายน้ำ (ส่วนลึก)

ตำแหน่งพิกัด UTM ของสถานี x = 672324.03 y = 1521996.95 47P

ดัชนีคุณภาพน้ำสระว่ายน้ำ	หน่วย	ผลการตรวจวัด <sup>(๑)</sup>						ค่ามาตรฐาน <sup>(๒)</sup>	เกณฑ์กำหนดในรายงานฯ <sup>(๓)</sup>
		2 ก.ค.	1 ส.ค.	4 ก.ย.	3 ต.ค.	7 พ.ย.	4 ธ.ค.		
Total Coliform Bacteria	MPN /100 ml	ND.	ND.	ND.	ND.	ND.	ND.	<10	
Fecal Coliform Bacteria	MPN /100 ml	ND.	ND.	ND.	ND.	ND.	ND.	ตรวจไม่พบ	
E. coli	MPN /100 ml	-	-	-	-	-	-	ตรวจไม่พบ	
Staphylococcus Aureus	CFU/ml	-	-	-	-	-	-	ตรวจไม่พบ	
Pseudomonas aeruginosa	CFU/ml	-	-	-	-	-	-	ตรวจไม่พบ	
Combined Chlorine	mg/l	-	-	-	-	-	-	0.5 – 1.0	
Alkalinity	mg/l	-	-	-	-	-	-	80 – 100	
Chloride	mg/l	-	-	-	-	-	-	< 600	
Amonia	mg/l	-	-	-	-	-	-	< 20	
Nitrate	mg/l	-	-	-	-	-	-	< 50	
Calcium Hardness	mg/l	-	-	-	-	-	-	250 – 600	
Cyanuric Acid	mg/l	-	-	-	-	-	-	30 - 60	

หมายเหตุ (๑) ในกรณี Not-Detectable ให้ระบุค่า Detection Limit ของวิธีการตรวจวัดที่ใช้

(๒) ระบุค่ามาตรฐานและเอกสารอ้างอิงค่ามาตรฐาน

(๓) ระบุค่าความเข้มข้นหรือ loading ที่กำหนดเป็นเงื่อนไขในรายงานการประเมินผลกระทบสิ่งแวดล้อม

